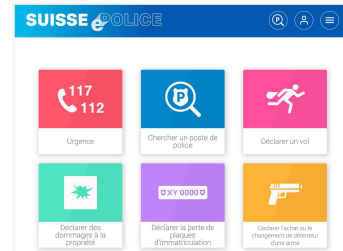


# Quick Manual: Suisse ePolice **Compte d'organisation**

## Vue d'ensemble

Les tâches suivantes sont décrites dans ce manuel:

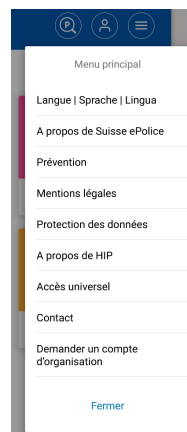
- **Créer un compte d'organisation du commerce des armes**
- **Authentification à deux facteurs**



## Demander un compte d'organisation du commerce des armes

Choisir «Demander un compte d'organisation»

- S'annoncer en tant qu'utilisateur ou s'inscrire en tant qu'utilisateur.
- Donner des indications concernant l'organisation



- Sélectionner «Commerce des armes»

Activer des armureries ou des personnes remettantes \*

Armureries

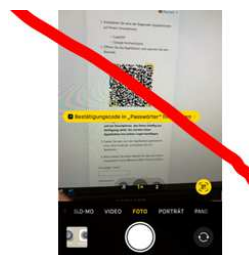
## Paramétrer un compte d'organisation accepté – **Authentification à deux facteurs**

Une fois que le compte d'organisation demandé aura été accepté, le demandeur recevra un courriel correspondant.

- Le demandeur se connecte à son compte d'utilisateur. Il indique le nom d'utilisateur et le mot de passe habituels.
- Ensuite, une deuxième fenêtre apparaît avec un code QR. Celui-ci doit être scanné à l'aide d'une App.
- L'App FreeOTP ou Google-Authenticator est à installer à cet effet sur le Smartphone. L'utilisateur doit donner l'autorisation à l'App d'utiliser la caméra.



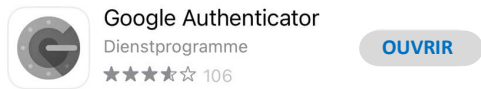
Attention : ne scannez pas directement le code QR via la fonction photo : Vous ne pourrez plus vous connecter par la suite.





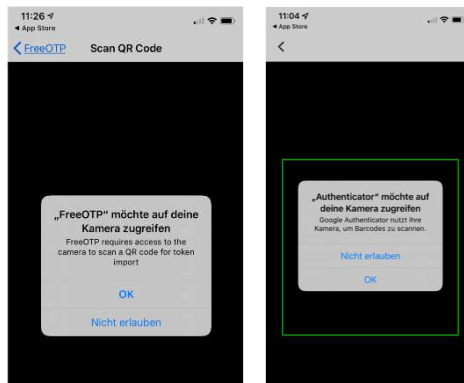
App-Icon FreeOPT :

**OU bien**



App-Icon Google Authenticator :

L'utilisateur autorise l'accès de l'application à la caméra :



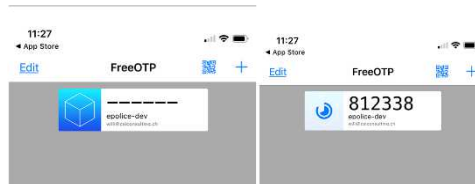
Ensuite, l'utilisateur scanne le code QR reçu avec cette nouvelle App.

L'App affiche le compte correspondant.

L'utilisateur clique sur le compte trouvé.

L'App affiche un code unique.

#### Ansicht FreeOTP



#### Ansicht Google Authenticator



L'utilisateur saisit le code généré par l'App dans le champ «Code unique».



## Compte d'organisation Armes, à partir de la 2e connexion

À partir de la 2<sup>e</sup> connexion:

désormais, l'utilisateur qui se connecte à nouveau ne reçoit plus de code QR, mais simplement une invitation dans une fenêtre dans laquelle il peut saisir le code unique.

L'utilisateur doit à nouveau cliquer sur cette App (OTP) dans son Smartphone et il recevra à nouveau un nouveau code unique qu'il saisira.

Langue: Français

**Code unique**  
Vous recevrez le code unique requis via l'application déjà installée en cliquant sur le compte trouvé.

**Réinitialiser le code unique?**

**Cas 1: Ancien dispositif d'authentification / téléphone mobile disponible:**  
Connectez-vous à l'ancien appareil - section "Mes données" - faites défiler jusqu'en bas.

**Cas 2: nouvel appareil, l'ancien appareil n'est plus disponible:**  
Veuillez nous contacter via notre [formulaire de contact](#).

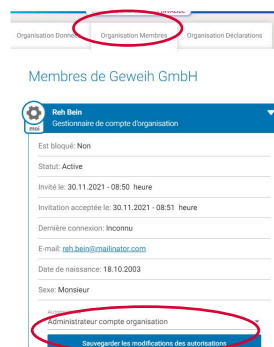
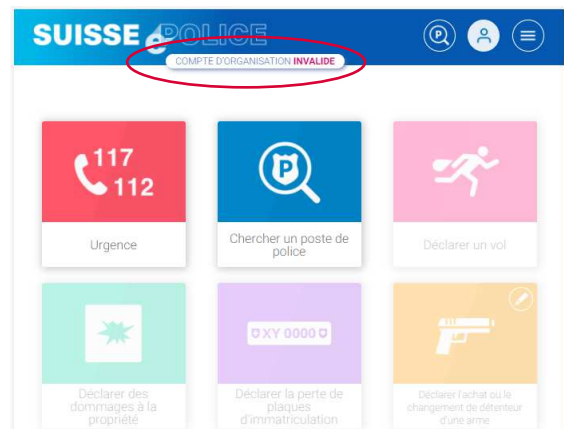
**Connexion**

## Paramétrer un compte d'organisation accepté – invalide -> valable

L'utilisateur est ensuite connecté avec succès au système.

Par la suite, l'utilisateur doit désigner une personne autorisée à signer. Dès que cette personne sera déterminée et enregistrée, le compte sera valable (note: tous les champs doivent être remplis dans le compte de cette personne).

À partir de là, des messages peuvent être saisis.



Sélectionner l'un des rôles jaunes

## Remarques sur les rôles :

### Rapporteur :

Ces personnes envoient des déclarations au nom de la personne autorisée à signer. Soit elles ne voient que les cas qu'elles ont créés elles-mêmes - soit elles voient tous les cas de l'organisation.

### Signataire autorisé :

Un membre doit assumer le rôle de signataire autorisée. Ce rôle peut également être assumé en combinaison avec l'administrateur de compte d'organisation.

### Rapporteur sans autorisation d'envoyer :

Ces personnes peuvent saisir des déclarations. L'envoi est effectué par un autre rôle. Cet autre rôle est choisi par l'administrateur de compte d'organisation.

